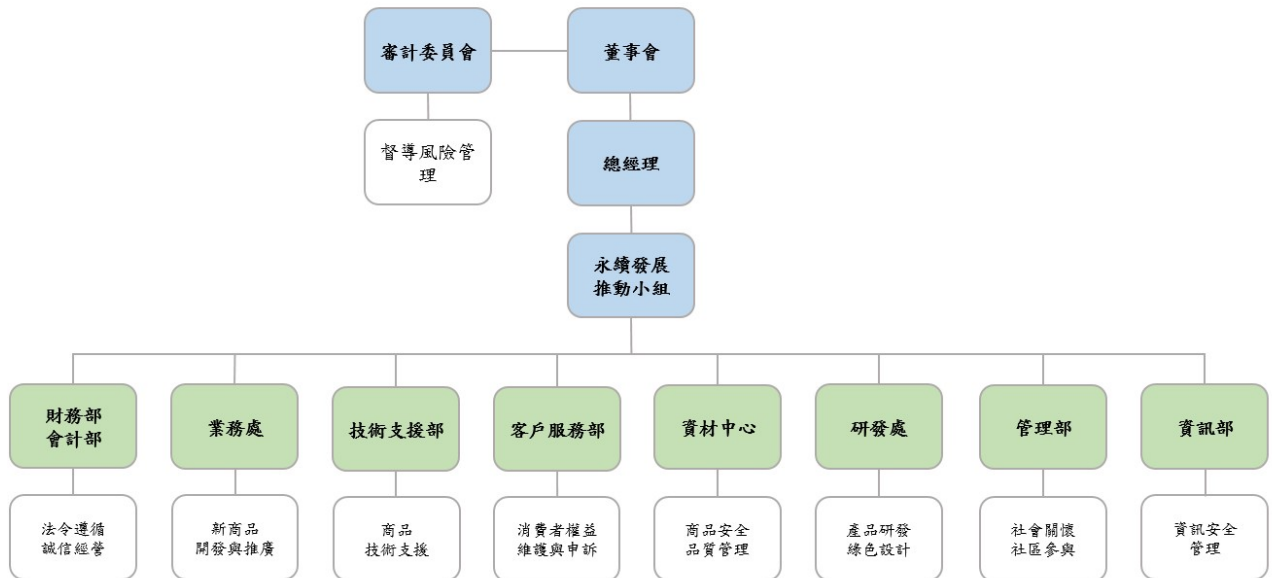


組織架構

1. 本公司訂定風險管理政策與程序，以董事會為公司風險管理最高單位，由董事會授權總經理擔任負責人下設永續發展推動小組，各單位依各自職掌辨識風險，藉由定期會議進行公司風險評估及相關對策之討論，並由審計委員會督導風險管理。
2. 內部控制體系則由各營運單位及子公司之管理階層定期自行評估其內部控制制度，稽核單位覆核落實情形。



運作情形

1. 本公司秉持永續經營理念，透過建立、實施與維持積極主動的風險管理機制，持續掌握內外部議題與環境變化、落實營運衝擊分析並完備有效及彈性因應相關挑戰的能力，定期自我檢視與持續改進公司韌性，以實現企業永續經營的承諾，保障客戶與利害關係人的最佳權益。
2. 本公司已依據重大性原則，進行與公司營運相關之環境、社會及公司治理議題之風險評估。並且每年至少一年一次，於審計委員會及董事會報告風險管理運作情形。115年已於04月29日向審計委員會及董事會呈報，董事會對於風險鑑別結果及因應措施無提出異議。

3. 評估結果及因應措施如下：

風險類型	風險描述	應對策略
財務風險	客戶款項無法收回	整合並分析客戶相關風險資訊，投保貿易信用保險，以確保公司債權
資訊安全風險	資訊外洩或遭受入侵	建置防火牆系統、導入資安系統、建置郵件過濾系統、定期修補系統弱點、帳號權限控管、登入限制、社交工程演練與稽核
	資訊服務中斷	備份，異地備份以及災害復原演練
氣候變遷相關風險	極端氣候導致供應商產能下降或中斷	要求供應商評估營運設施水災與旱災風險，並建立天災因應機制
	法規碳盤查要求	配合和碩集團規劃溫室氣體盤查與查證時程，以符合主管機關之法規要求
	低碳產品需求與服務	提高高效能產品的研發比重
供應鏈管理風險	物料短缺	訂定供應鏈中斷因應計畫，並分散供應廠商與生產地，避免過度集中所伴隨的風險
	採購不道德礦產	透過衝突礦產調查確認
職場平等風險	就業過程中發展與升遷機會不平等	訂定標準化之績效考核指標，及提供各類申訴或意見反映管道
公司治理風險	利用職務或內部資訊獲取不當利益	依循誠信經營守則並執行防弊方案
勞動人權風險	職場性騷擾	建立申訴管道，且每年進行相關課程教育訓練
災害事故風險	突發災害造成損失	投保財產保險、運輸保險等，以轉移天災以及人為災害所造成的風險
	對災害事故應變能力不足	每年定期舉行消防逃生演練，培養員工緊急應變能力
地緣政治衝突	貿易中斷、關稅壁壘	持續關注國際政經情勢變化、關稅政策，檢視全球各營運據點可能面臨之情況，提出因應措施